

Verdi

Schoolplan

• DE WIJZELAAR

de Wijzelaar
KINDCENTRUM







INHOUDSOPGAVE

1	Inleiding	3
2	Verbonden met Verdi	4
3	Onze school – onze opdracht	5
4	Het beleid van onze school	10
5	Analyse – waar staan we nu?	17
6	Waar zijn we naar op weg?	18
7	Relevante documenten	20

1 INLEIDING

In dit schoolplan beschrijven wij waar we voor gaan en waar we voor staan. We tonen onze verbondenheid met Verdi en hoe we dit vorm geven binnen onze eigen school.

We laten zien welke onderwijskundige keuzes we maken en wat deze betekenen voor ons onderwijs. In dit schoolplan beschrijven we de grote lijnen. Voor meer gedetailleerde uitwerkingen verwijzen we naar onderliggende stukken. Een overzicht hiervan staat in hoofdstuk 7.

Cyclisch werken is een van de pijlers van ons onderwijs. In dit schoolplan laten we zien hoe we leren van de informatie die we ophalen. We laten zien welke conclusies we trekken na een grondige analyse van deze informatie. Op basis van deze conclusies formuleren we in dit schoolplan een richting voor de komende 4 jaar. Voor de schooljaren 2024-2025 en 2025-2026 verbinden we daar concrete doelen aan.

Dit schoolplan is ontwikkeld vanuit de Verdi Koers. We laten zien hoe we hier op onze school vorm aan geven.

Medewerkers, ouders en leerlingen zijn nauw betrokken bij de ontwikkeling van dit schoolplan. Voor alle betrokkenen is dit geen nieuw plan, maar een logisch vervolg op wat al was ingezet.

In dit schoolplan worden de termen kindcentrum en school en de termen kinderen en leerlingen door elkaar gebruikt. In alle gevallen is de bedoeling om te denken vanuit de leerling op de basisschool. Omdat de school onderdeel is van een kindcentrum gebruiken we met regelmaat ook de term kind, omdat verschillende onderdelen verder reiken dan alleen de leerlingen op de basisschool.

Op 17-06-2024 heeft de medezeggenschap ingestemd met het schoolplan.
Op 19-06-2024 is het schoolplan vastgesteld door het bestuur.

2 VERBONDEN MET VERDI

Alle Verdi-scholen geven gezamenlijk invulling aan de Verdi Koers 2022-20226. De Verdi Koers geeft invulling en richting aan onze gezamenlijk geformuleerde opdracht. Als Verdi-school werken we vanuit deze gezamenlijke opdracht:

Wij zijn Verdi: verbonden in diversiteit.

**Wij gaan het avontuur aan van de groei van onze kinderen
tot karaktervolle en betrokken burgers
die bijdragen aan een duurzame wereld**

Daarbij geven we op eigen wijze vorm aan de 5 kernwaarden van Verdi.



VERBONDENHEID



DIVERSITEIT



AVONTUUR



GROEI



DUURZAAMHEID

Binnen Verdi werken we vanuit een waarderende grondhouding. We starten bij wat goed gaat en onderzoeken hoe we dat verder kunnen versterken en verspreiden. Daarnaast hebben we ook oog voor verbeterpunten waarbij we kijken hoe we onze kwaliteiten kunnen benutten in de verbeteraanpak.

3 ONZE SCHOOL – ONZE OPDRACHT

Wij geloven dat kinderen kunnen leren door vallen en opstaan. Op kindcentrum de Wijzelaar hebben we oog voor elk kind. Samen creëren we ruimte en tijd, zodat iedereen zich vol enthousiasme kan ontwikkelen. Onze kinderen gaan met lef en vertrouwen de toekomst tegemoet.

Wij zijn een tweede thuis voor onze kinderen waar leren, spelen, ontspannen en ontwikkelen op een natuurlijke wijze in elkaar overlopen.

Verbondenheid

Op kindcentrum de Wijzelaar werken we vanuit de basisbehoeften relatie, competentie en autonomie. Welbevinden staat bij ons hoog in het vaandel. We streven naar een veilige omgeving waarin respect en waardering voor elkaar centraal staan. Onze kinderen krijgen de ruimte om te spelen en onderzoekend te leren, zodat ze goed voorbereid zijn op de maatschappij van morgen. Dit doen we binnen een positief leerklimaat, waarbij we aandacht hebben voor talentontwikkeling en eigenaarschap. We zorgen voor een goede balans tussen inspanning en ontspanning. Met hoge verwachtingen sluiten we zoveel mogelijk aan bij individuele behoeften. Samen met ouders dragen we verantwoordelijkheid voor een optimale ontwikkeling. Betrokkenheid van kinderen en ouders vinden we van groot belang. Dit alles vormt de basis van ons vertrouwen in elkaar

Diversiteit

We nemen het kind mee in zijn eigen leerproces en willen het zelfvertrouwen hiermee vergroten. Het kind voelt zich gezien en draagt medeverantwoordelijkheid voor zijn ontwikkeling. Hij ervaart dat er verschillen mogen zijn en benut de mogelijkheden. Om de juiste strategieën aan te leren, hebben we aandacht voor het leren leren. De leerkracht begeleidt de leerling in zijn proces, stemt af op de behoefte en stimuleert een feedback cultuur.

Groei

Wij vinden het belangrijk dat onze kinderen zowel op leer- als op sociaal-emotioneel gebied groeien. Ze hebben zelfvertrouwen en begrijpen dat ontwikkeling gepaard gaat met vallen en opstaan. We denken in kansen en mogelijkheden en tonen een grote betrokkenheid. Samen groeien we. Er is ruimte om van én met elkaar te leren. We sluiten aan bij de behoeften van onze leerlingen en bewaken de continuïteit. Ons werk is doelgericht en vanuit een positieve benadering stimuleren we iedereen om het beste uit zichzelf te halen

Avontuurlijk

We geven kinderen de ruimte en tijd om te onderzoeken wie ze zijn. Samen gaan we op zoek naar ieders talent. In een uitdagende leeromgeving krijgen onze kinderen de ruimte om met elkaar te onderzoeken en ontdekken. Ze zijn nieuwsgierig naar zichzelf en de wereld. Om te werken aan karakterontwikkeling gaan we gezamenlijk op zoek naar wie de leerlingen willen zijn en naar wat hun bijdrage voor de maatschappij kan zijn. Onze leerkrachten begeleiden de leerlingen en werken met hen aan de ontwikkeling van hun communicatieve en sociale vaardigheden.

Duurzaamheid

We creëren rust en regelmaat door het aanbieden van structuur, vaste routines en afspraken. Door het uitspreken van positieve verwachtingen naar elkaar weet eenieder, leerling, ouder en leerkracht waar hij aan toe is. Er is ruimte voor ontwikkeling én duurzaamheid. Als basisschool zien we duurzaamheid als een belangrijke pijler. We willen onze leerlingen bewust maken van hun rol als wereldburgers en hen stimuleren om zorg te dragen voor onze planeet. Dit doen we door duurzame praktijken te integreren in ons onderwijs, zoals afvalscheiding, energiebesparing en aandacht voor natuur en milieu. Zo dragen we bij aan een betere toekomst voor onze leerlingen én de wereld



Kindcentrum

In de kindcentra bij Verdi zorgen we voor een doorgaande lijn in de ontwikkeling van kinderen van 0 tot 13 jaar. Samen met ouders begeleiden we de groei van onze kinderen naar betrokken burgers die bijdragen aan een duurzame wereld.

Er wordt gewerkt vanuit een pedagogische visie die onderling is afgestemd met opvangpartners. We zetten onze expertise en ondersteuning breed in om kinderen uit te dagen in hun totale ontwikkeling. Hierbij is ruimte voor vernieuwing en eigen invulling op locatie die passend is bij de naaste omgeving. De pedagogische houding van alle partners is solidair, positief, verbindend, lerend en flexibel en gaat uit van gelijke kansen voor ieder kind.

Eind 2022 is basisschool de Bunders samen met peuteropvang de Bunders start, kinderopvang Klokhuis en buitenschoolse opvang de Ketelbinkies gestart met een proces van vorming tot kindcentrum. In april 2024 zijn deze partijen gezamenlijk gestart in het nieuwe pand en voeren allen de naam de Wijzelaar. Naast Verdi Onderwijs zijn in de Wijzelaar ook Verdi Start en Humankind kinderopvang en -ontwikkeling te vinden.

In het proces tot vorming van een kindcentrum hebben we als kindcentrum team enkele richtinggevende uitspraken gedaan over hoe we onze kinderen kunnen laten leren, door vallen en opstaan, zodat ze zich kunnen ontwikkelen tot trotse, weerbare burgers.

3 ONZE SCHOOL – ONZE OPDRACHT

- Kinderen ervaren één doorgaande lijn vanwege de natuurlijke en soepele overgang tussen opvang en onderwijs.
- Er zijn geen drempels tussen opvang en onderwijs. Onze communicatie is open, zowel binnen het team als naar kinderen én hun ouders.
- Verschillen zijn bij ons de norm. Zowel opvang als onderwijs werken vanuit hetzelfde, inclusieve, pedagogische fundament.
- We zeggen wat we doen en we doen wat we zeggen. We werken volgens heldere en sterke structuren in de hele organisatie.
- Wij werken volgens het gedachtegoed van Deep Learning en combineren traditioneel en onderzoekend leren.

Als opvolging hierop hebben we het Sardes¹ model gebruikt om deze uitspraken concreter te maken. We willen volgens dit model toewerken naar minimaal Hand in hand (samen doen, zelf verantwoordelijk) en waar mogelijk toewerken naar Cheek to cheek (samen doen, samen verantwoordelijk). Voor de komende beleidsperiode is het streven om:

- Een gezamenlijk aanbod te creëren naast een eigen aanbod. Professionals stemmen taken optimaal af, ten behoeve van het kind.
- Het aanbod in de wijk wordt benut voor activiteiten op gebied van sport, cultuur of andere maatschappelijke doelen. Er is daarbij een gezamenlijke aanpak die zich richt op de bevordering van sociale cohesie en de inbreng van partners uit de wijk.
- Op basis van de visie is er afstemming over de inzet van de verschillende disciplines. De multidisciplinaire samenwerking biedt meerwaarde voor het kindcentrum.
- Er is een doorgaande lijn in ondersteuning. Signalering en preventie zijn gericht op 0-13 jaar.
- Op inhoudelijk doorgaande lijnen wordt gewerkt aan minimaal twee thema's (bijvoorbeeld VVE, beweging of cultuureducatie).
- Er is een open, positieve en flexibele houding tussen alle professionals. Deskundigheden en verantwoordelijkheden zijn over en weer duidelijk.
- Beheer en exploitatie zijn goed geregeld.
- Er is een structurele cyclus van planning, evaluatie en bijstelling van de activiteiten voor alle betrokken partners.

Populatie

Onze school heeft 123 leerlingen. Dit leerlingenaantal is licht groeiend. De leerlingen komen vooral uit de wijk de Bunders. De Wijzelaar staat in wijk waarin nog 3 andere scholen gevestigd zijn. Ouders hebben dus een ruime keuze en kunnen gericht op zoek. De afgelopen jaren is het leerlingaantal flink gedaald. Nu de school in een nieuwe pand zit, zien we een lichte stijging.

Onze school heeft een schoolweging van 31,6. Dit is een gemiddelde weging. De spreiding is 6,2. Hoe hoger de schoolweging, hoe complexer de schoolpopulatie en hoe uitdagender het is om hoge

¹ [ontwikkelinstrument_ikc_-_sardes.pdf](#)



resultaten te behalen. Een hoger spreidingsgetal duidt op meer variatie tussen de omgevingskenmerken van leerlingen op die school.

Enkele aanvullende gegevens over de school:

- Het percentage leerlingen met een migratieachtergrond blijft redelijk stabiel (21/22 18%).
- Leerlingen met ouder met een laaginkomen ligt onder het landelijk gemiddelde (21/22 15%).
- Het gemiddelde inkomen in de wijk zit in de categorie midden: €

24.300 tot € 31.000².

- Leerlingen afkomstig uit een eenoudergezin ligt ongeveer op het landelijk gemiddelde (21/22 16%).
- Het percentage gewichtenleerlingen ligt ongeveer op het landelijk gemiddelde (22/23 16%). Dit percentage is enigszins afgenomen de afgelopen jaren³.
- Van onze leerlingen heeft ongeveer 10% een VVE indicatie.
- Van onze leerlingen is 5% afkomstig van de Horizon (nieuwkomersschool).

De schoolweging en bovenstaande gegevens geven inzicht in onze algemene schoolpopulatie en fungeert als een voorspeller voor de taal- en rekenprestaties die we kunnen verwachten in een groep. Het biedt een eerste indicatie voor de inrichting van ons onderwijs. We onderzoeken of we voldoende tegemoetkomen aan de ondersteuningsbehoeften van onze leerlingen. Als we kijken naar de leerlingpopulatie valt op dat steeds meer kinderen moeite hebben met op de juiste manier voor zichzelf opkomen. Ook merken we op dat ouders het niet altijd makkelijk vinden om hun kinderen daar bij te helpen. Verder zien we steeds meer kinderen met een ongezonde leefstijl. Hierbij denken wij aan overgewicht, slecht voedingspatroon, slechte hygiëne en vermoeidheid.

Met behulp van bovenstaande informatie kunnen we effectieve interventies implementeren binnen onze school. Hierbij denken we aan:

- Versterken taal/lees/woordenschat aanbod.
- Meer aandacht voor gezonde leefstijl.
- Meer aandacht voor brede ontwikkeling (vanuit gedachtegoed van Deep Learning).

Koppeling met burgerschap

- Sociale inclusie en diversiteit:
 - Gezinnen met diverse achtergronden en talen zijn vertegenwoordigd in de leerlingpopulatie. Dit biedt kansen om begrip, respect en samenwerking te bevorderen.
 - Ouders met verschillende culturele en sociale contexten kunnen bijdragen aan een inclusieve schoolomgeving.
- Betrokkenheid en participatie:

² Bron: [De Wijzelaar: héél véél informatie in cijfers en grafieken! \(bijgewerkt 2024!\) | AlleCijfers.nl](#)

³ Bron: NCO rapportage NRO 2023

3 ONZE SCHOOL – ONZE OPDRACHT

- Het betrekken van ouders met beperkte taalvaardigheid vraagt om heldere communicatie en ondersteuning.
- De uitdagingen bij het vinden van hulpouders kunnen worden aangepakt door actieve ouderparticipatie te stimuleren.
- Sociaal-emotionele ontwikkeling:
 - Kinderen leren omgaan met veerkracht en samenwerking, wat essentieel is voor burgerschap.
 - De school kan activiteiten organiseren die sociale vaardigheden bevorderen en kinderen helpen zichzelf en anderen beter te begrijpen.
- Maatschappelijke verantwoordelijkheid:
 - De Wijzelaar kan een rol spelen in het vergroten van bewustzijn over armoede en andere maatschappelijke uitdagingen.
 - Door ouders te betrekken bij de ontwikkeling van hun kinderen, wordt ook hun maatschappelijke verantwoordelijkheid gestimuleerd.



Bij Verdi sluiten we niemand buiten en zien we elk kind zoals het is. We werken intensief en proactief samen, zowel intern als extern, om recht te doen aan verschillen en de talenten van elk kind tot ontwikkeling te laten komen. We maken gebruik van het schoolondersteuningsprofiel om te bepalen welke expertise we kunnen inzetten via samenwerkingsverbanden, besturen of externe partijen, zodat we goed kunnen aansluiten bij de onderwijsbehoeften van elk kind. Naast de basisondersteuning bieden we voorschoolse educatie en 't Leerlab voor kinderen die extra uitdaging nodig hebben, ongeacht het gebied.

4 HET BELEID VAN ONZE SCHOOL

Op de Wijzelaar gaan we uit van de basisbehoeften van de mens: competentie, relatie en autonomie. We passen ons onderwijs aan op de individuele verschillen tussen kinderen en streven ernaar om het hoogst haalbare voor elk kind te bereiken, zodat ze zich optimaal kunnen ontwikkelen binnen hun mogelijkheden. We maken ons sterk voor kansengelijkheid. Daarnaast kijken we naar onze leerlingpopulatie en naar de specifieke onderwijsbehoeften die daarbij horen. Om kinderen voorbereiden op een dynamische en complexe wereld handelen we vanuit het gedachtegoed Deep Learning. Dit gedachtegoed wordt gezien als kapstok, maar uiteindelijk ook als fundament. Deep Learning zelf is het proces van het verwerven van de zes competenties (6 C's) welke hieronder gekoppeld zijn aan burgerschap:

- **Karakterontwikkeling (Character):** In het leren over burgerschap ontwikkelen kinderen morele waarden en verantwoordelijkheid. Ze leren respect en waardering voor anderen, wat bijdraagt aan hun karaktervorming.
- **Burgerschap (Citizenship):** Actieve deelname aan de samenleving is een essentieel onderdeel van burgerschap. Kinderen leren hoe ze zich kunnen verhouden tot de democratie en diversiteit door in gesprek te gaan en samen te werken.
- **Samenwerking (Collaboration):** Het oplossen van conflicten op het schoolplein en samenwerken aan projecten zijn voorbeelden van burgerschapspraktijken waarbij samenwerking cruciaal is.
- **Communicatie (Communication):** Burgerschap vereist effectieve communicatie. In gesprek gaan over maatschappelijke vraagstukken en verschillende perspectieven begrijpen, bevordert actief burgerschap.
- **Creativiteit (Creativity):** Het integreren van burgerschapsdoelen in het curriculum vereist creativiteit. Hoe kunnen we kinderen betrekken bij duurzaamheid, solidariteit en wereldoriëntatie?
- **Kritisch Denken (Critical Thinking):** Burgerschap gaat verder dan kennisoverdracht. Het vraagt om kritisch denken over sociale, politieke en culturele systemen, zodat kinderen actief kunnen bijdragen aan een rechtvaardige en duurzame wereld.

Om deze competenties te kunnen verwerven is een stevige basis op onder andere de onderdelen taal/lezen en rekenen nodig. Door een gedegen aanpak op het gebied van pedagogisch én didactisch handelen zorgen we voor een veilige en stimulerende leeromgeving. Hiermee willen we onze kinderen helpen om aardig, waardig en vaardig te worden. Dit doen we onder andere door het spreken van dezelfde leertaal en het hanteren van dezelfde aanpak. Voorbeelden van leertaal zijn Fixie en Growie (Growth Mindset), de leerkuil en de cirkel van invloed. Leeraanpakken zijn terug te vinden in het zes fasen model dat wordt gebruikt voor instructie en wordt gecombineerd met het expliciete directe instructie model. Hieruit worden onder andere de wisbordjes en beurtenstokjes ingezet. Daarnaast worden ook bewegend leren en coöperatief leren ingezet om in te spelen op behoeftes van de kinderen.

We werken vanuit een leerstofjaarklassensysteem, waarbij groepen zijn gecombineerd. Voor het creëren van het juiste en passende aanbod maken we gebruik van actuele methodes die zijn gekozen op basis van de visie en de behoeftes vanuit de leerlingpopulatie.

4 HET BELEID VAN ONZE SCHOOL

In de kleutergroep wordt dit aanbod opgezet, aangeboden en gevolgd op basis van de leerlijnen in Digikeuzebord. Vanuit de doelen die gesteld worden, wordt aanbod samengesteld uit onder andere Logo3000, Met Sprongen Vooruit en Kleuteruniversiteit. In de kleutergroep draait het om, vanuit een rijke leeromgeving, spelenderwijs, interactief, nieuwsgiering en enthousiast ontwikkelen. Ook wordt hier een basis gelegd voor zelfstandig werken door middel van het zelf plannen van taken in Digikeuzebord en de weektaken. Om het taalaanbod extra te stimuleren wordt in de kleutergroep gewerkt met een VVE programma, dat wordt uitgevoerd door een taaltutor. Ook hiervoor wordt gebruikt gemaakt van Logo3000.

Het taal- en leesonderwijs heeft, gezien de behoeftes van de leerlingpopulatie, een nadrukkelijk aandeel in het gehele aanbod. Naast het reguliere aanbod, wordt extra aanbod gecreëerd, onder andere door de inzet van Bouw!, Logo3000 en Close Reading. In de groepen 3 en 4 wordt gebruikt gemaakt van de methode Taal Actief 5 en vanaf groep 5 wordt de lesstof aangeboden vanuit Snappet. Verder hebben wij onze eigen bibliotheek in de school. Alle kinderen komen hier wekelijks naar toe om boeken te lenen. Daarnaast wordt een leesconsulent vanuit de bibliotheek ingezet die samen met de leescoördinator op school aandacht geeft aan plezier in lezen.

Waar het rekenonderwijs in de lagere groepen veelal handelend en bewegend aan wordt geboden, wordt in de hogere groepen steeds meer abstract gewerkt. We kiezen er bewust voor om tot groep 5 te werken met een werkboek, schrift en papier en stappen in groep 5 ook bij rekenen over op het werken met Snappet. Hierbij wordt de berekening op papier gedaan en het antwoord ingevuld in Snappet. Om beeld te houden op de basisvaardigheden op rekengebied wordt vanaf groep 3 gewerkt met het rekenmuurtje in de Bareka. Daarnaast wordt ook Met Sprongen Vooruit ingezet in groep 3.

Verdi staat voor de groei van de 'hele mens' tot "wereldburger", daarom spreken we over wereldburgerschap. Wij hebben als Verdi basisschool de taak om kinderen niet alleen kennis en vaardigheden bij te brengen, maar ook om hen voor te bereiden op hun rol als actieve en verantwoordelijke burgers in de samenleving. Onze visie op burgerschap omvat de volgende kernpunten:

- **Basisnormen en -waarden:** Burgerschapsonderwijs gaat over het aanleren van basisnormen en -waarden die essentieel zijn voor een goed functionerende samenleving. Respect, tolerantie, gelijkwaardigheid en verantwoordelijkheid zijn waarden die we actief bevorderen.
- **Actieve participatie:** We willen dat kinderen actief deelnemen aan de maatschappij. Dit betekent niet alleen kennis vergaren, maar ook begrijpen hoe ze hun stem kunnen laten horen, hoe ze kunnen samenwerken en hoe ze zich kunnen inzetten voor anderen.
- **Kritisch denken:** Burgerschapsonderwijs stimuleert kritisch denken. We leren kinderen om informatie te analyseren, verschillende perspectieven te begrijpen en zelfstandig keuzes te maken.
- **Diversiteit en inclusie:** We benadrukken het belang van diversiteit en inclusie. Kinderen leren respectvol omgaan met verschillende culturen, achtergronden en overtuigingen.

- **Verbondenheid met de wereld:** We willen dat kinderen zich verbonden voelen met de wereld om hen heen. Dit doen we door hen bewust te maken van maatschappelijke vraagstukken en hen te inspireren om bij te dragen aan positieve verandering.

Kortom, onze visie op burgerschap is gericht op het vormen van betrokken, kritische en empathische burgers die een waardevolle bijdrage leveren aan de samenleving. We willen dit bereiken door het integreren van het gedachtegoed Deep Learning in het gehele programma. Met zogenaamde Learning Progressions nemen we de kinderen mee in de stappen die ze kunnen zetten om zich te ontwikkelen. Daarnaast hebben we specifiek aandacht voor twee Sustainable Development Goals (SDG's: werelddoelen van de Verenigde Naties):

- Goede gezondheid en welzijn
- Leven op het land

Op de Wijzelaar bereiden we de kinderen voor op een complexe en dynamische wereld. We werken actief samen met maatschappelijke partners en het lokale bedrijfsleven. Daarmee leggen we de verbinding tussen de binnen- en buitenwereld en komen we tot een rijk en betekenisvol aanbod, waarin in elk geval techniek, kunst en cultuur zijn verweven. Dit doen we onder andere door het werken vanuit thema's die zorgen voor een betekenisvol aanbod. Hierbij maken we gebruik van specialisten vanuit de CHV Academy, de Cultuurkade en Sport- en Cultuurimpuls, maar gaan ook op zoek naar partners in de wijk zoals de Watersteeg, de Natuurtuin en het Fioretti College.

Afstemmen op onderwijsbehoeften

Wij stemmen ons onderwijs af op de onderwijsbehoeften van de kinderen. Elk kind heeft recht op goed onderwijs. Onderwijs dat past bij de mogelijkheden en behoeften van het kind. Goed onderwijs door goed naar kinderen te kijken, te luisteren en door met hen in gesprek te gaan. De centrale vraag is: "Wat heeft dit kind van ons nodig om zich zo optimaal mogelijk te ontwikkelen?"

Het HGW (handelingsgericht werken) is een belangrijk concept dat richting geeft aan het onderwijs in elke groep op basisschool de Wijzelaar. Het is een systematische manier van werken, waarbij het aanbod afgestemd is op de onderwijsbehoeften en de basisbehoeften van de leerlingen. De HGW-cyclus is een hulpmiddel om de zorg op groepsniveau en individueel concreet te maken.

De cyclus wordt door de leerkracht doorlopen en kent de volgende 6 stappen:

Waarnemen

- Stap 1. Het verzamelen en analyseren van gegevens (o.a. LIB-toetsen, gesprekken met kinderen en ouders, observaties etc.).



4 HET BELEID VAN ONZE SCHOOL

- Stap 2. Signaleren van leerlingen met specifieke onderwijsbehoeften.

Begrijpen

- Stap 3. Het benoemen van de onderwijsbehoeften van leerlingen.
- Stap 4. Clusteren van leerlingen met vergelijkbare onderwijsbehoeften.

Plannen

- Stap 5. De plannen opstellen. Waarbij we hoge verwachtingen hebben van elke leerling.

Realiseren

- Stap 6. Het uitvoeren van de plannen.

Groepsbespreking doen we met meerdere groepen bij elkaar.

We zijn samen verantwoordelijk dat alle leerlingen goed onderwijs krijgen waarbij we hoge verwachtingen hebben van elk kind. Door groepsoverstijgend te werk te gaan blijven leerkrachten op de hoogte van alle ontwikkelingen en kunnen hierdoor samen afstemmen op het onderwijsaanbod. Leerkrachten gaan samen in gesprek over data en maken een vertaling naar de praktijk.

Komend schoolplan willen we nog meer investeren in de korte kwaliteitscyclus. Waarbij de leerlijnen centraal staan.

Data-analyse

Twee keer per jaar analyseren we met heel de school onze opbrengsten. We maken hierbij gebruik van een format dat voor alle groepen hetzelfde is waarin leerkrachten beschrijven, verklaren en acties uitzetten voor de komende periode. Waarbij de focus ligt op beïnvloedbare factoren en de rol van de leerkracht.

De groepen presenteren hun analyse waarbij we focus hebben op succes en versterking onderwijs. Samen kijken we ook wat dit op schoolniveau betekent voor ons onderwijsaanbod zodat we een doorgaande lijn vasthouden en tijdig ons onderwijs kunnen afstemmen, zodat kinderen optimaal kunnen leren.

Veilige omgeving

We vinden het belangrijk dat leerlingen zich optimaal ontwikkelen en daarbij is een veilige omgeving cruciaal. We doen dit door vaste afspraken, regels, routines en duidelijke verwachtingen. Deze afspraken zijn vastgelegd in een gedragsprotocol, die regelmatig de aandacht krijgt in de klas en waarbij ouders en externen mee worden genomen.

We hanteren als kindcentrum een aantal regels die voor iedereen gelden. Daarnaast hebben we klassenregels die aan het begin van het schooljaar met de leerkracht en leerlingen gemaakt worden. Deze regels sluiten aan bij de schoolregels. De klassenregels zijn zichtbaar voor iedereen in de klas.

We willen dat alle leerlingen zich veilig voelen op school.

Personeelsbeleid

Verdi staat voor een uitstekend werk- en leerklimaat, waarin kinderen en professionals zich veilig, gezien en prettig voelen. Alleen dan kan groei plaatsvinden. In onze verbondenheid staat het lerend vermogen centraal.

Verdi werkt met een Integraal PersoneelsBeleid waarin onder andere de thema's werving, selectie en mobiliteit zijn vastgelegd. In het werkverdelingsplan nemen we op dat de collega die groepsverantwoordelijk is, altijd een bevoegde medewerker is. We enthousiasmeren en binden nieuwe collega's. We begeleiden onze collega's in opleiding intensief en besteden extra aandacht aan onze startende medewerkers. Daarnaast creëren we loopbaanpaden voor onderwijsassistenten en leerkrachtondersteuners die willen doorgroeien naar leerkracht

Binnen Verdi stimuleren we professionalisering op formele en informele basis. Via een ontwikkelcyclus werkt elke medewerker aan zijn of haar eigen professionele groei. Tijdens ontwikkelgesprekken voeren we een professionele dialoog vanuit een waarderende grondhouding. Tijdens deze ontwikkelgesprekken wordt onder andere ingegaan op de bijdrage die een medewerker levert op schoolniveau. Elke leerkracht neemt deel aan een onderwijskundige werkgroep. Deze werkgroep heeft de verantwoordelijkheid voor een specifiek

onderdeel uit het jaarplan.

Verdi biedt jaarlijks een scala aan mogelijkheden in de Verdi academie, passend bij de koers van de organisatie. Daarnaast krijgen medewerkers volop kansen voor opleiding, afgestemd op hun loopbaanfase en de schoolontwikkeling. De Wijzelaar heeft daarnaast specifiek aandacht voor onderdelen die we borgen, maar waarvoor jaarlijkse scholing wel wenselijk is. Hierbij valt te denken aan bijvoorbeeld Snappet, Digikeuzebord en Bareka.

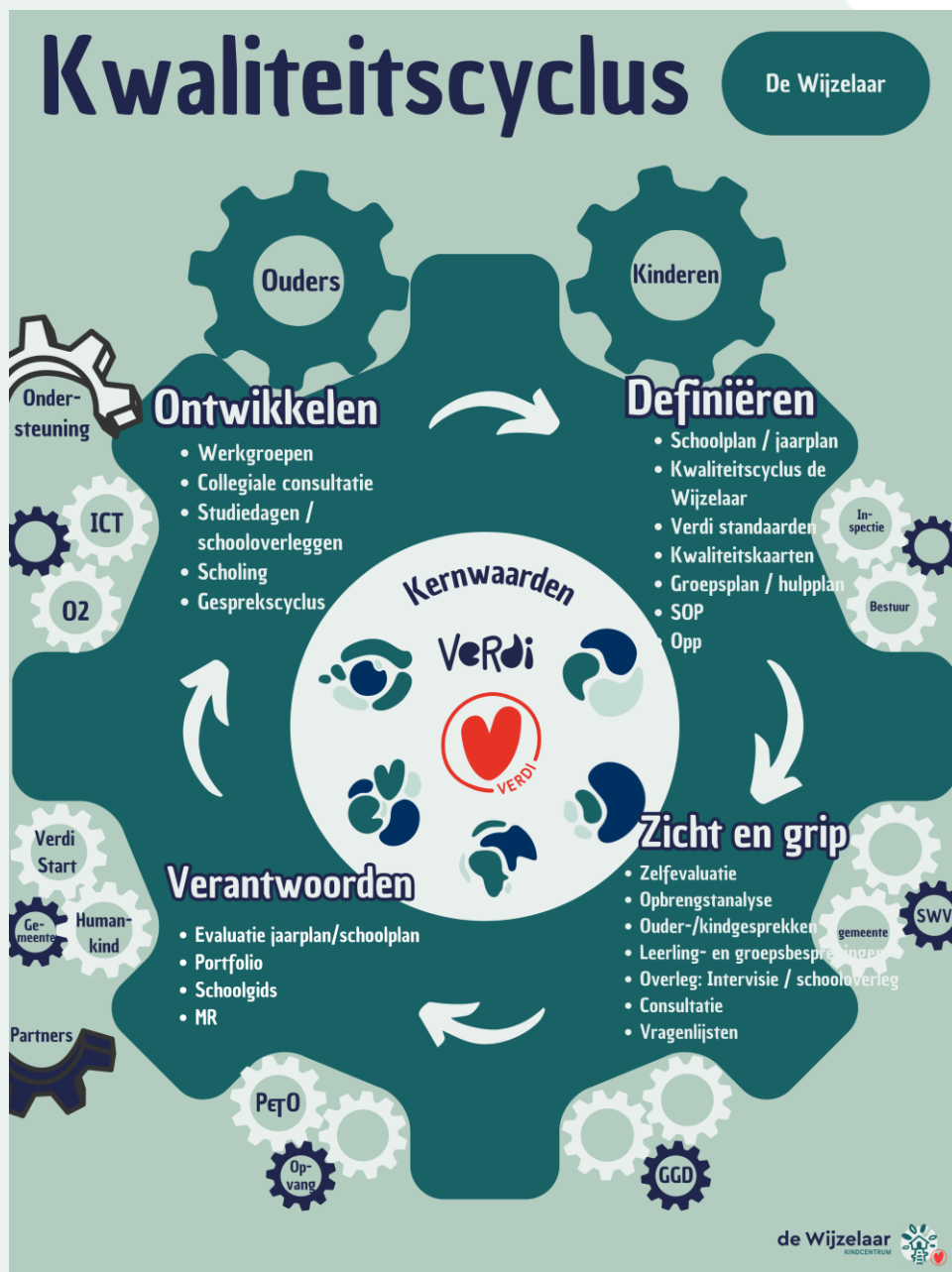
Een professionele en lerende cultuur wordt verder vormgegeven door geplande intervisies, groepsoverstijgende groepsbesprekingen, een check-in tijdens overleggen en het werken met een scrumbord om de voortgang van jaarplannen te monitoren.



4 HET BELEID VAN ONZE SCHOOL

Kwaliteitsbeleid

Binnen Verdi werken we integraal en cyclisch aan het verbeteren van de brede kwaliteit van ons onderwijs. Alle scholen binnen Verdi werken vanuit het Verdi kwaliteitskader. Hierin hebben we de 4 ontwikkelfases concreet uitgewerkt op bestuursniveau. Als school hebben we dit op schoolniveau gedaan. In onderstaande visual is zichtbaar hoe wij elke dag werken aan het continu verbeteren van onze onderwijskwaliteit.



In onze halfjaarlijkse teamgesprekken richten we ons op wat goed gaat en waar nog groeipotentieel ligt. We concentreren ons op de factoren die we kunnen beïnvloeden. Het versterken van de kennis en vaardigheden van alle medewerkers, om de kinderen zo optimaal mogelijk te laten ontwikkelen, staat centraal. De jaarplannen zijn op alle schooloverleggen onderdeel van de agenda, waarbij de werkgroep zorgt voor inhoud en procesbewaking. Via het Scrumbord wordt de voortgang van de verschillende werkgroepen gemonitord. Op dit bord zijn lopende, toekomstige én afgeronde actiepunten vanuit de jaarplannen te vinden. Vanuit deze actiepunten leggen we directe verbanden met ons professionaliseringsbeleid. Daarnaast geeft het bord een overzicht van het totaal aan actiepunten en maakt het dat er keuzes gemaakt kunnen worden vanuit dit totaal.



5 ANALYSE – WAAR STAAN WE NU?

We halen op school veel data op. Het gaat dan om data vanuit toetsen, maar ook om data uit bijvoorbeeld observaties, gesprekken met ouders & kinderen en kwaliteitsonderzoeken onder leerlingen, ouders en medewerkers. Twee keer per jaar analyseren we op schoolniveau onze data in onze kwaliteitsanalyse. We gebruiken hier het Verdi kader opbrengstanalyse. We evalueren onze doelen in deze analyse, stellen hypothesen en formuleren vervolgacties. De vervolgacties die we formuleren krijgen een plek in ons jaarplan. Leerkrachten doen dit op groeps- en leerlingniveau dagelijks en periodiek.

Binnen Verdi werken we met de Verdi Standaarden. Op basis van het inspectiekader beschrijven we in de Verdi Standaarden hoe we binnen Verdi werken. Eens per jaar evalueren we als team de kwaliteit van ons onderwijs op basis van de standaarden.

Uit onze laatste zelfevaluatie en opbrengstanalyse komen de volgende trojspunten naar voren:

- Verschillen zijn bij ons de norm. We durven beredeneerd af te wijken.
- Klassenmanagement is gebaseerd op routines, regelmaat, rust en relatie. Dit is echt de kracht van onze school
- Stevige basis op gebied van spelling en technisch lezen.

En de volgende ontwikkelpunten:

- Meer aandacht voor de persoonlijke (en dus brede) ontwikkeling van het kind. Daarbij valt te denken aan samenwerking, eigenaarschap, werken aan veerkracht, maar zeker ook aan gezondheid en voeding.
- Begrijpend lezen en rekenen blijven een aandachtspunt. Hoge verwachtingen blijven uiten naar alle leerlingen. We streven naar 1F voor 95% van onze leerlingen. Hierbij ligt voor ons de kans om gebruik te maken van een korte K-cyclus en werken vanuit leerlijnen. Waarbij we nog eerder ons handelen kunnen bijsturen.
- Woordenschatonderwijs: Kijken naar tijd, instructie en herhaling.
- Burgerschap onderwijs met koppeling Deep Learning: Bewustwording creëren bij leerkrachten. In beeld brengen wat op welke moment wordt aangeboden en dit vastleggen in kwaliteitskaart.
- Bevorderen en stimuleren van ouderbetrokkenheid.

6 WAAR ZIJN WE NAAR OP WEG?

Binnen De Wijzelaar streven we naar optimale groei van en naar aardige, waardige en vaardige kinderen. Dit doen we vanuit het gedachtegoed van Deep Learning, dat het proces van het verwerven van zes competenties omvat. We willen burgerschap verder integreren en meer aandacht besteden aan de brede ontwikkeling van elk kind. Eigenaarschap stimuleren is daarbij essentieel. Onze keuzes baseren we op analyses, bijvoorbeeld vanuit de leerlingenpopulatie. Vanuit het gedachtegoed Deep Learning bieden we structureel aanbod om te werken aan burgerschap en sociaal-emotionele ontwikkeling. Om een rijke leeromgeving te creëren en vanuit een betekenisvolle context te werken, halen we de wereld de klas binnen en gaan we de wereld in. Zo kunnen kinderen werken aan projecten en opdrachten waarmee ze een bijdrage leveren aan de wereld en zich voorbereiden op een complexe en dynamische toekomst. Een stevige basis op het gebied van taal, lezen en rekenen blijft daarbij voorwaardelijk. Verder bevorderen we samenwerking tussen collega's en kinderen binnen het kindcentrum om een doorgaande lijn te creëren. Het kindcentrumprofiel bouwen we verder uit op basis van onze gezamenlijke kernwaarden: groen, duurzaam en natuur. Tot slot zijn we gestart met clustering in samenwerking met collega-school Edith Stein

Waar gaan we de komende twee schooljaren concreet aan werken?

- Kindcentrum: Er is gezamenlijke taal gecreëerd die een basis geeft voor afspraken. Er zijn afspraken voor zowel inhoudelijke samenwerking als gebruik van gezamenlijke ruimte.
- Deep Learning: Kinderen en ouders herkennen en kunnen de 6 competenties toepassen in de dagelijkse gang van zaken. Nieuwe leerkrachten, kinderen en ouders worden meegenomen in het gedachtegoed. Deep Learning is geïntegreerd in het programma.
- Burgerschap: Leerkracht zijn zich bewust van inhoud van burgerschapsonderwijs en kunnen dit koppelen aan activiteiten binnen het huidige aanbod.
- Sociaal emotionele ontwikkeling: Door middel van de inzet van de Geluuskoffer wordt structureel aanbod gecreëerd om te werken aan sociaal emotionele ontwikkeling en ontdekken kinderen hun eigen invloed op geluk.

6 WAAR ZIJN WE NAAR OP WEG?

- **Persoonlijke ontwikkeling:** Leerlingen hebben zicht op hun eigen leerproces en weten hoe ze dit positief kunnen beïnvloeden.
- **Aandacht voor behouden stevige basis:**
 - Hebben van hoge verwachtingen van alle kinderen. Alle kinderen kunnen leren. Kennis hebben van hoe leren en ontwikkelen verloopt (kennis leren leren).
 - **Rekenen:** Werken vanuit leerlijnen en hiermee kunnen inspelen op behoeften. Onderwijsaanbod af kunnen stemmen op behoefte om doorgaande lijn te kunnen creëren. Toe kunnen passen van handelingsmodel en drieslagmodel.
 - **Begrijpend lezen:** Weten wat beïnvloedbare factoren zijn en aanbod daar op aan passen.
 - **Woordenschat:** Leerkrachten weten hoe woordenschataanbod geïntegreerd kan worden in het programma. Versterken didactiek woordenschatonderwijs.
- **Clustering:** Start met clustering wordt gemaakt in 2024-2025, waarbij de focus de eerste twee jaar zal komen liggen op elkaar leren kennen. Daarbij bekijken waar samenwerking kan starten vanuit Deep Learning en/of aanbod in de jaargroepen.

NB! In deze snel veranderende tijd is het onmogelijk om nu te bepalen hoe de werkelijkheid er over vier jaar uitziet. Daarom het woord RICHTING en een concretisering voor twee jaar. In ons jaarplan werken we dit elk jaar nog specifiek uit.

7 RELEVANTE DOCUMENTEN

We houden ons schoolplan graag compact en leesbaar. We verwijzen in dit hoofdstuk voor meer verdieping daarom naar relevante documenten die met de onderwerpen in dit schoolplan samenhangen. Deze documenten zijn op te vragen bij de directie.

De relevante documenten op Verdi-niveau + links naar sharepoint staan al vermeld. De hieronder genoemde documenten die oranje gekleurd zijn, zijn voorbeelden. Deze moeten worden aangevuld/aangepast + voorzien van links.

Het kan zijn dat de links op termijn niet meer allemaal werken ivm verplaatsen/wijzigen van documenten. Het is niet anders op te lossen dan dat je dit zelf dan handmatig aanpast. Alle Verdi documenten komen uit het handboek.

Onderwijsproces

- Kwaliteitskaart per vak
- Onderwijsplannen
- Verdi Ondersteuningsstructuur

Veiligheid en schoolklimaat

- Veiligheidsbeleid
- Verdi kader burgerschap
- Burgerschapsplan

Onderwijsresultaten

- Opbrengstanalyse

Sturen, kwaliteitszorg en ambitie

- Verdi Koers 2022-2026
- Verdi kwaliteitscyclus
- Verdi standaarden
- Verdi Integraal PersoneelsBeleid (IBP)



Meer weten over Verdi? Neem contact met ons op!

VerDi

VERDI.NL

INFO@VERDI.NL

0413 - 31 07 90